

1. „Zvíťazili“ | „They won“
2. „Poľné znaky“ | „The Field Signs“
3. „Fontána“ pred Hotelom Lux | „Fountain“ in front of the Hotel Lux
4. Reliéfna stena – interiér | Relief Wall, interior of the Hotel Lux
5. „Jánošík a jeho družina“ | „Jánošík and his Companions“
6. „Jar“ a „Jeseň“ – sgrafito | „Spring“ and „Autumn“, sgraffito
7. Vitráže (banské mestá) | Stained Glass (Mining Towns)
8. „Drevorubač“ a „Robotník“ | „Wood-cutter“ and „Worker“
9. „Partizán“ | „Partisan“

10. „Športovci“ | „Sportsmen“
11. „Brána“ – krematórium | „Gate“, Crematory
12. Katafalk – krematórium | Catafalque, Crematory
13. „Trávničky“ | „Trávničky“ Folk songs that girls used to sing while taking hay
14. Fontána „Kvet života“ | „The Flower of Life“
15. „Fontána“ | „Fountain“
16. „Mobiho páska“ | „Möbius Strip“
17. Obytná plastika | „Housing Sculpture“
18. „Univerzum“ | „Universe“

2012



Vydal Spolok architektov Slovenska, regionálne združenie Banská Bystrica s finančnou podporou Mesta Banská Bystrica.

Podakovanie patrí komisii pre pamätihodnosti mesta.

Koordinácia projektu: Ing. arch. Danica Turčanová
Odborný garant projektu: PhDr. Klára Kubičková, PhD.

Fotografie: Tomáš Sobota 1 | 2 | 3 | 4 | 5 | 6 | 7 | 9 | 10 | 13 | 14 | 15 | 16 | 17 | 18 | Klára Kubičková 3 | 4 | 17 | Igor Teplan 11 | 12
Jaroslav Čunderlík 8 | Roman Turčan „Obete varujú“

Texty: PhDr. Klára Kubičková, PhD.
úvod | 1 | 4 | 6 | 10 | 13 | 15 | 16 | 17
Ing. arch. Danica Turčanová, Ing. arch. Ingrid Krajčovičová
„Obete varujú“ 2 | 3 | 5 | 7 | 8 | 9 | 11 | 12 | 14

Jazyková korektúra: Mgr. Eva Krpeľanová
Anglický preklad: Mgr. Anna Slatinská
Grafika: Ing. arch. Ingrid Krajčovičová — Grafické štúdio INAK

V doterajších dejinách ľudstva všetky jeho spoločenstvá vytvárali symboly svojej kultúry vo verejnosti prístupných priestoroch. Historické mesto Banská Bystrica si po stáročia vystačilo s Kalváriou na Urpíne a so sochou Panny Márie na hlavnom námestí. Až po skoro desaťnásobnom náraste počtu obyvateľov mesta a tomu zodpovedajúcej novej architektúre a kultúre v druhej polovici 20. storočia nastal spoločensky riadený rozvoj umenia, najmä v jeho nových mestských priestoroch. Charakter i poslanie umeleckých diel obsahovalo širokú škálu možností – od ideologicky motivovaných pamätníkov a pomníkov cez autorské umelecké diela až po fontány a detské ihriská v parkoch a priestoroch určených na oddych. Štát investoval do tohto rozvoja veľké finančné čiastky, čo bolo upravené Uznesením vlády ČSSR č. 355 z roku 1965 o rozpočtových pravidlách investičnej výstavby. V období rokov 1965 až 1990 vznikli stovky výtvarných diel na celom Slovensku. Ich úroveň závisela od viacerých faktorov – vyspelosti umelca, zodpovednosti architekta, odborných znalostí investorov či odbornosti schvaľovacej komisie. V Banskej Bystrici sa najbohatšou lokalitou z hľadiska množstva výtvarných diel stal areál Pamätníka SNP a park pod ním. Najznámejším je súsosie Jozefa Jankoviča *Obete varujú* priamo v pamätníku – národnej kultúrnej pamiatke. Ostatné kvalitné diela tejto oblasti od najlepších slovenských umelcov V. Kompánka, P. Tótha, fontána A. Goliáša, detské ihriská, diela v budovách Hotela Lux, domu kultúry a susediacej banky boli po roku 1990 ponechané svojmu osudu, ktorý im priniesla privatizácia, zmeny majiteľov a inštitúcií. (Odstránenie Leninovej sochy z východnej časti Námestia Slobody súviselo s ideologickými zmenami). V súčasnosti sa rovnako aj v iných mestách Slovenska prebudil záujem o osud výtvarných diel vo verejnom priestore. V Banskej Bystrici zverejnením ich výberu upozorňujeme na umelecké hodnoty, ktoré v meste existujú. Pre svoje zachovanie potrebujú starostlivosť a údržbu tak vlastnej podstaty, ako aj prostredia, v ktorom sa nachádzajú. **Vzťah k nim je možné nadobudnúť iba poznaním.**

Up to now, in the history of mankind, the communities have been creating symbols of their culture in the publicly accessible places. For centuries, the historical town Banská Bystrica had made done with its Calvary at Urpín and with the statue of Virgin Mary at the main square. Socially directed development of art, especially in the new town's places occurred in the second half of the 20th century after almost tenfold increase in the number of town's inhabitants connected with new architecture and culture. The character and function of works of art covered a wide range of possibilities – from ideologically motivated memorials and monuments through author's works of art to fountains and children's playgrounds in the parks and places designed for relaxation. The state invested great financial amounts into this development following the Resolution of the Government of the Czechoslovak Socialist Republic no. 355 in 1965 on budget rules of investment building. In Slovakia, hundreds of works of art came into existence in the period between 1965 and 1990. Their standard depended on different factors – on the artist's progress, architect's responsibility, professional knowledge of investors or proficiency of approval commission. The area of Slovak National Uprising Memorial in Banská Bystrica, together with the park underneath, became the richest locality regarding the number of works of art. The most famous is the sculpture of Jozef Jankovič called *Victims warning* directly in the Memorial – National Cultural Monument. Other works of art of high quality produced by the best Slovak artists, namely by V. Kompánek, P. Tóth, fountain of A. Goliáš, children's playgrounds, the works in the premises of Hotel Lux, in the House of Culture were all left to their fate after 1990 because of the privatization, change of owners and institutions. (Removal of the statue of Lenin from the eastern part of the Námestia Slobody connected with ideological changes.) Nowadays, the interest in the fate of works of art in the public space has also grown rapidly in other towns. By the process of bringing them closer to public in Banská Bystrica, we call attention to their artistic values that exist in the town. They need care in order to be preserved as well as maintenance coming from the environment in which they are situated. **The relationship towards them can be acquired only through knowledge.**



„OBETE VARUJÚ“
■ autor
JOZEF JANKOVIČ
akad. sochár a maliar
* 1937
■ materiál bronz
■ rozmery 800 × 800 × 150 cm
■ realizácia 1967 – 1969

Súsosie „Obete varujú“ je umiestnené v pietnej sieni nádvorja x Pamätníka SNP v Banskej Bystrici. S myšlienkou skĺbiť architektúru s umením sa v roku 1964 obrátil architekt Dušan Kuzma na mladého, vtedy dvadsaťsedemročného sochára Jozefa Jankoviča. Vytvorené bronzové súsosie, ktoré je jedným z najvýznamnejších autorových plastik, stvárňuje ľudské utrpenie a vojnové obete. Spolu s modernou architektúrou pamätníka pôsobí monumentálne a veľmi expresívne. Dielo stretol pohnutý osud. V roku 1972 ho počas normalizácie demontovali a previezli do obce Kalište. Na svoje miesto sa vrátilo až v roku 2004. Príbeh súsosia je akoby odrazom procesu vyrovnávania sa slovenskej spoločnosti so svojou vlastnou minulosťou.

Jozef Jankovič – akademický sochár, maliar, výtvarný pedagóg a zakladateľ počítačovej grafiky na Slovensku, patrí k najvýznamnejším súčasným slovenským umelcom. Sochárstvo študoval na VŠVU v ateliéri profesora J. Kostku. Centrom jeho tvorby, blízkej novému realizmu a pop artu, je človek a ľudská figúra. Charakterizuje ju subjektívny spôsob videnia, ktorý využíva nadsádzku, zväčšený telesný detail alebo fragment, grotesku, ironiu či sarkazmus. Je držiteľom mnohých významných medzinárodných ocenení. Celý život žije a tvorí v Bratislave.

Ulica ČSA 7
> 1.

„ZVÍŤAZILI“
■ autor
PAVOL TÓTH
akad. sochár
* 1928 – 1988
■ materiál bronz
■ rozmery 320 × 170 cm
■ realizácia 1968

Dielo vzniklo v kontexte s výstavbou Pamätníka SNP v šesťdesiatych rokoch minulého storočia a cítiť z neho aj vtedajšie uvoľnenie spoločenskej a kultúrnej atmosféry. Namiesto obvyklej oficiálnej frontálnej kompozície vznikla skutočne pozoruhodná moderná priestorová plastika – skupina partizánov (atribút samopaly), kde traja vyhadzujú štvrtého spolubojovníka nad hlavu. Dielo vynikajúcim spôsobom reprezentuje tvorbu jedného zo zakladajúcich členov Skupiny Mikuláša Galandu.

park pod Pamätníkom SNP
> 2.

„POLNÉ ZNAKY“
■ autor
VLADIMÍR KOMPÁNEK
akad. sochár a maliar
* 1927 – 2011
■ materiál drevo
■ rozmery 250 × 165 × 385 cm
■ realizácia 1968

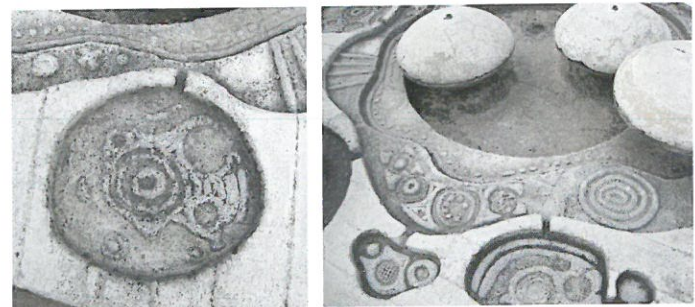


Aj pri Poľných znakoch čerpá Kompánek inšpirácie z rodného Rajca. Po „stĺpoch“ vychádzajúcich z kmeňa stromu sa v jeho tvorbe objavujú aj plošne riešené diela. Vychádzajú z kresieb zo šesťdesiatych rokov, kedy sa pôvodne „realistické“ videcké motívy v procese „znakotvorby“ transformovali na svojbytné tvary na hranici abstrakcie či samoznaku, ktoré už neilustrujú, neopisujú, nezobrazujú, ale sú príspevkom k „tvorom sveta“, novou pridanou hodnotou. V súčasnosti je plastika, žiaľ, už neúplná a vyžaduje odbornú rekonštrukciu.

Námestie Slobody
> 3.

„FONTÁNA“ PRED HOTELOM LUX
■ autor
ANDREJ GOLIÁŠ
akad. sochár
* 1937
■ materiál liaty betón
■ rozmery kruh s priemerom 285 cm
■ realizácia 1975

Pôvodná fontána bola koncipovaná v rámci spevnených plôch pred Hotelom Lux ako výtvarný akcent verejného priestranstva. Dnes je už silno redukovaná a bez vody nefunkčná, ale jej okružný betónový korpus s organickými krivkami, štylizovanými ornamentmi, abstraktnými symbolmi a štyrmi „mušľami“, z ktorých kedysi striekala voda, je stále zaujímavým výtvarným prvkom tohto priestoru. Autor fontány, akademický sochár **Andrej Goliáš** sa venuje monumentálnemu sochárstvu, drobnej plastike, plakete, medaile, kresbe a grafike. Kritici označujú jeho tvorbu ako „básnické sochárstvo a veľké plastické podobenstvo života“. V roku 1988 vystavoval na medzinárodnej výstave v budove OSN v New Yorku. Žije a pracuje v Bratislave.



Námestie Slobody 2
> 4.

RELIEFNA STENA INTERIÉR HOTELA LUX
■ autor
JAROSLAV KUBIČKA
akad. maliar a sochár
* 1930 – 2009
■ materiál vysokožiarly glazovaný šamot
■ rozmery 320 × 1160 cm
■ realizácia 1969



Lazovná ulica 52 (firma Exima)
> 5.

„JANOŠÍK A JEHO DRUŽINA“ INTERIÉR VSTUPNEJ HALY
■ autor
národný umelec
ĽUDOVÍT FULLA
akad. maliar, grafik, ilustrátor
* 1902 – 1980
■ materiál glazovaná keramika
■ rozmery 650 × 237 cm
■ realizácia 1962



Za svoje diela získal mnohé významné ocenenia. V roku 1963 mu bol udelený titul národný umelec. Jeho celoživotné dielo je vystavené v Galérii Ľudovíta Fullu v Ružomberku, ktorá je súčasťou SNG.

Horná ulica 33
> 6.

„JAR“ A „JESEŇ“ SGRAFITO
■ autor
KAROL ZÁBRADY
akad. maliar a grafik
* 1931 – 2010
■ materiál sgrafito (dve vrstvy farebnej omietky)
■ realizácia 1957

Štvorpodlažný bytový dom bol postavený pred rokom 1957 na území Mestskej pamiatkovej rezervácie (vyhlásenej v roku 1955). Dom sa stal jediným domom v meste so sgrafitovou výzdobou v duchu socialistického realizmu. Pozostáva z dvoch veľkorozmerných figurálnych kompozícií s tematikou „Jar“ a „Jeseň“ nad vstupnými portálmi a z ornamentálnej výzdoby, ktorú tvorí horizontálny pás medzi tretím a štvrtým podlažím a kruhové znaky medzi oknami štvrtého podlažia. Jej autor **Karol Zábrady** študoval v rokoch 1951 – 1956 na VŠVU v Bratislave u prof. V. Hložníka a prof. O. Dubayho. Po ukončení štúdia sa venoval hlavne knižnej ilustrácii a plagátovej tvorbe. Bol riaditeľom Strednej umeleckopriemyselnej školy v Kremnici. Svoje návrhy pre uplatnenie v architektúre realizoval hlavne v keramikom materiáli. Sgrafitovú výzdobu priečelia vytvoril vo výtvarnom názore svojich ilustrácií. Vďaka kvalitnej realizácii sa dodnes zachovala v celkom dobrom stave.

Predlohou pre keramický „mozaikový obraz“ sa stal Fullov olej na plátne z roku 1962. Tematika Jánošíka bola jednou z maliarových najobľúbenejších. Tak ako v takmer celom autorovom diele aj tu je typická jeho snaha o čitateľnosť, zrozumiteľnosť a charakteristické žiarivé farby. **Ľudovít Fulla** patrí k najvýznamnejším predstaviteľom výtvarného umenia 20. storočia na Slovensku. Jeho tvorba, spolu s dielom Mikuláša Galandu, mala zásadný význam pre zrod slovenskej výtvarnej moderny. Fulla jedinečným spôsobom spojil podnety európskeho avantgardného maliarstva s inšpiráciami ľudového umenia, s ikonopisnou maľbou a detským výtvarným prejavom. Výsledkom bol jeho autentický a nezameniteľný výtvarný jazyk.

Železničná stanica

> 7.

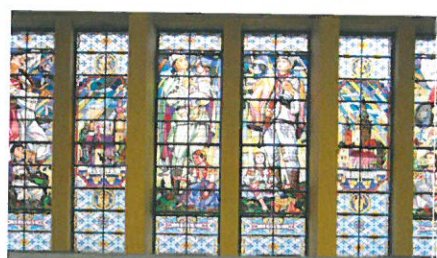
VITRÁŽE
(BANSKÉ MESTÁ)

■ autor
DUŠAN ŠIMKO
akad. maliar a grafik
* 1920 – 1984

OTTO OPRŠAL
scénický výtvarník,
akad. maliar a grafik
* 1926 – 1980

VOJTECH STAŠÍK
akad. maliar, grafik
a ilustrátor
* 1915 – 1978

■ materiál sklenená vitráž
■ realizácia 1959



Železničná stanica

> 8.

„DREVORUBAČ“
A „ROBOTNÍK“

■ autor
FRANTIŠEK GIBALA
akad. sochár
* 1912 – 1987

■ materiál pleskovec
■ rozmery výška 320 cm
■ realizácia 1951



Symetrická kompozícia čelnej fasády budovy Železničnej stanice v Banskej Bystrici je podporená aj dvojicou monumentálnych sôch po oboch stranách nástupného schodiška. Ide o sochu drevorubača a robotníka z autorskej dielne akademického sochára **Františka Gibala**. Inšpiráciou stvárnenia drevorubača boli zrejme z histórie známi „handelci“, ktorí od roku 1564 rúbali a splavovali drevo určené pre uhliarov páliacich na týchto miestach a v blízkych uhľiskách drevené uhlie. Drevené uhlie potom slúžilo ako palivo pre medené huty v Banskej Bystrici a neskôr pre vysoké pece v Hronci a Podbrezovej. Realisticky stvárnené postavy v nadživotnej veľkosti majú v rukách typické nástroje – drevorubač tzv. „capín“ (nástroj na manipuláciu s drevom podobný sekere) a robotník montážny kľúč. František Gibala pôsobil najprv v Prešove a od roku 1940 v Bratislave. Patril do kruhu výtvarníkov Generácie 1909. Svojím rozsiahlym dielom obsiahol takmer všetky sochárske žánre a disciplíny, vrátane medailérstva. V monumentálnej tvorbe sústreďoval svoje úsilie na tvorbu pamätníkov a pomníkov. V roku 1972 mu bol udelený titul zaslúžilý umelec.

nástupný priestor na Urpín

> 9.

„PARTIZÁN“

■ autor
KAROL DÚBRAVSKÝ
akad. sochár
* 1913 – 1995

■ materiál pieskovec
■ rozmery výška 320 cm
■ realizácia 1964



So sochou Partizána je spojený zaujímavý príbeh. V Komárne bola v roku 1930 odhalená socha M. R. Štefánika, na ktorú sa poskládali vojaci pešieho pluku, ktorý niesol generálovo meno. Pomník bol kvôli okupácii v roku 1938 demontovaný, prevezený do Banskej Bystrice a osadený na mohutný podstavec a segmentovú pieskovcovú platformu umiestnenú pod Urpínom pri tzv. Malej stanici (železničná stanica Banská Bystrica–mesto), kde zostal až do skončenia 2. svetovej vojny, kedy sochu vrátili späť do Komárna. Odvtedy bol podstavec voľný. Až v roku 1964, pri príležitosti 20. výročia SNP, sem umiestnili sochu partizána od akademického sochára **Karola Dúbravského**. Život tohto umelca bol výrazne spätý s Banskou Bystricou. Je autorom mnohých komorných i monumentálnych diel a viacerých pamätníkov, najmä na strednom Slovensku. Hoci realisticky stvárnené dielo zobrazuje postavu partizána v nadživotnej veľkosti, z diaľkových pohľadov je v súčasnosti menej vnímateľné, pretože z veľkej časti je prekrytý konármi stromov, ktoré tu postupne dorástli.

Cesta na štadión 36

> 10.

„ŠPORTOVCI“

■ autor
MILAN ŠTEFUNKO
akad. sochár
* 1940 – 1993

■ materiál kameň
■ rozmery 225 × 190 × 60 cm
■ realizácia 1967



Plastika „Športovci“, situovaná pred Športovou halou Štiavnický, vznikla krátko po ukončení autorovho vysokoškolského štúdia. Zámerom umelca bolo spojiť figuratívnosť so znakovitosťou „fázovaného“ pohybu tela bežca. Je to autorove najkomplexnejšie dielo realizované do kameňa počas krátkeho obdobia jeho umeleckej tvorby. Akademický sochár **Milan Štefanko** absolvoval štúdium figurálneho sochárstva na VŠVU v Bratislave u prof. J. Kostku. Žil v Martine a Trenčíne.

Ban. Bystrica–Kremnička

> 11.

„BRÁNA“
KREMATÓRIUM

■ autor
MIROSLAV KSANDR
akad. sochár
* 1931 – 2003

■ materiál bronz
■ realizácia 1978



Budova krematória bola postavená v roku 1980 podľa projektu architekta I. Teplana st. Leží pod zalesneným svahom v blízkosti cintorína v Kremničke, južne od Banskej Bystrice. Modernú architektúru tohto pietneho miesta dotvárajú pôsobivé umelecké diela. Vonkajšie schodisko, prerušované podestami, vedie k úzkej štrbine vchodu s vysokou výtvarne stvárnenou bránou, na ktorej dominujú reliéfy zobrazujúce zahalenú mystickú postavu. Dielo **Miroslava Ksandra** predstavuje hľadanie nového výrazu pre staré tradície i súčasný život. Vznikalo v tvorivej samote, do ktorej sa umelec dobrovoľne utiahol. Jeho tvorba pramení z úcty a lásky k domovu, k človeku a k pôvodnej kultúrnej tradícii. Inšpiráciu čerpal aj z prírody. Okrem komorných diel sa venoval aj monumentálnej tvorbe pripomínajúcej významné udalosti a osobnosti slovenských dejín.

Banská Bystrica–Kremnička

> 12.

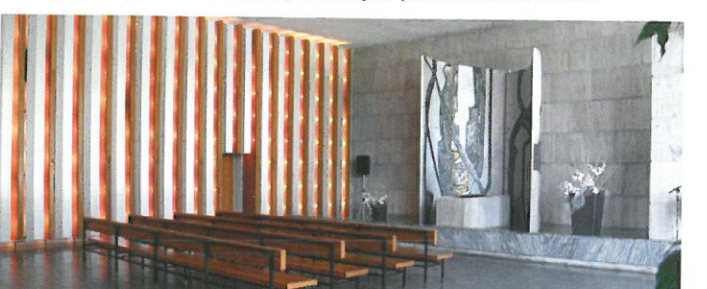
KATAFALK — KREMATÓRIUM

■ autor
ELENA BELLUŠOVÁ
akad. maliarka a sochárka
* 1908 – 1998

■ materiál hliník
■ realizácia 1978



Ťažiskom obradnej siene krematória je valec s pohyblivou konštrukciou okolo katafalku, s nefiguratívnou výtvarnou kompozíciou. **Elena Bellušová** tu využila svoje bohaté skúsenosti a cit pre netradičný kovový materiál. Táto významná slovenská výtvarníčka bola mladšou sestrou známeho architekta Emila Belluša. Okrem maľby sa venovala aj monumentálnej tvorbe. Mnohoraké možnosti vyjadrenia jej poskytol hliník, o ktorom sa vyjadrila, že „zachytáva svetlo a vydáva jas a žiaru“. Na svojich dielach pracovala aj manuálne (naučila sa zvárať a odlievat), a nebála sa nových ateliérových experimentov a nekonvenčných prístupov. Je autorkou viacerých monumentálnych diel dotvárajúcich významné budovy a verejné priestranstvá miest.



FNsP F. D. Roosevelta

> 13.

„TRÁVNICE“

■ autor
PAVOL TÓTH
akad. sochár
* 1928 – 1988

■ materiál kameň
■ rozmery 222 × 765 × 260 cm
■ realizácia 1982 – 1983



Kompozíciu troch sediacych žien môžeme považovať za najmonumentálnejšie dielo autora. Základným motívom komornej a monumentálnej sochárskej tvorby **Pavla Tótha** bol najčastejšie ženský akt. Počas troch desaťročí jeho tvorby mal mnohé podoby. Po stvárnení prevažne vertikálnych kompozícií ženských figúr (inšpirácia v Modiglianím) objavil krásu archetypálnych materských bytostí, vyžarujúcich istotu a bezpečie. Súsošie je inštalované v juhozápadnej časti rozsiahleho areálu pred dvojicou monoblokov lôžkovej časti ako výtvarný akcent priľahlého parku. S pôvodným projektom nemocnice (architekt Štefan Imrich) existoval aj projekt riešenia jeho okolia, ktorý bol zrealizovaný vo forme parkovej zelene, vodných plôch s mostíkmi a poseđením s výhľadom na okolitú krajinu a Kremnické vrchy. Aby areál komplexne slúžil svojmu účelu, vyžadujú nielen hlavné objekty, ale aj drobná architektúra a parková zeleň odbornú rekonštrukciu.

FNsP F. D. Roosevelta

> 14.

FONTÁNA
„KVET ŽIVOTA“

■ autori
ŠTEFAN IMRICH
architekt
* 1919 – 1999

RÓBERT IMRICH
akad. architekt
* 1949 – 2000

PAVOL IMRICH
akad. architekt
* 1952

■ materiál nerez (kvet),
betónový bazén fontány
■ rozmery priemer kvetu 275 cm,
vonkajší priemer 1800 cm,
■ realizácia 1984



Autor projektu Ing. arch. **Štefan Imrich** (Zdravoprojekt) spolu so svojimi synmi architektmi priniesol v stvárnení fontány jasne čitateľné, jednoduché kruhové tvary, korešpondujúce s pravouhlými kubusmi pavilónov. Hlavný bazén fontány je založený na kruhovom pôdoryse s vnútorným priemerom 15,5 m. V strede je osadený 4,75 m vysoký kvet guľového tvaru z lešteného nerez. Kompozíciu dopĺňajú tri asymetricky rozložené, nerovnako veľké „taniere“ s malými guľovými tryskami. Kvet žiari v lúčoch slnka a odráža sa v rozľahlom zrkadle vody. V súčasnosti, po viac ako tridsiatich rokoch od uvedenia do prevádzky, čaká fontána na svoju obnovu.

Dolná ulica

> 15.

„FONTÁNA“

■ autor
MIKULÁŠ PALKO
akad. sochár
* 1941

■ materiál bronz
■ rozmery výška 60 cm,
priemer cca 200 cm
■ realizácia okolo roku 1980



Plastika umiestnená na verejnom priestranstve v závere Dolnej ulice bola pôvodne vytvorená ako súčasť fontány na terase reštaurácie Šalgotarján, v Centre vybavenosti na sídlisku Fončorda. Sochár ju tvaroval pre hru tečúcej vody a jej „vejárov“ v harmónii s hladkými plochami a tvarmi bronzovej plastiky. Estetické a umelecké hodnoty diela zostali presvedčivé aj po zmene jeho polohy. **Mikuláš Palko** študoval (1959 – 1965) figurálne sochárstvo u prof. J. Kostku na VŠVU v Bratislave. Žije a tvorí v Banskej Bystrici. Pôsobil aj ako pedagóg na Katedre výtvarnej výchovy Pedagogickej fakulty UMB. Vo svojej tvorbe sa venuje najmä komornému a monumentálnemu sochárstvu a kresbe.

Horná ulica 77

> 16.

„MÖBIOVA PÁSKA“

■ autor
ŠTEFAN BELOHRADSKÝ
architekt a akad. sochár
* 1930 – 2012

■ materiál kameň
(zlepenec z Maďarska)
■ rozmery 120 × 200 × 100 cm
■ realizácia koniec
sedemdesiatych rokov
20. storočia



Kamenná plastika Möbiova páska, ktorej témou je stvárnenie „neko-nečna“, patrí k umelcovým abstraktným dielam. Zaujímavý útvar tvorí matematicky jedinečná kompozícia bez začiatku a konca. **Štefan Belohradský** študoval na SVŠT (prof. V. Karfik, prof. E. Hruška) a VŠVU (prof. F. Štefanko) v Bratislave. Tento významný slovenský umelec bol v roku 1967 zakladajúcim členom Klubu konkretistov na Slovensku. Bol pokračovateľom tendencií avantgardy 20. storočia. Čerpal z geometrického tvaroslovia, ktoré pretavil do priestorových konštrukcií s využitím krásy kovových materiálov. Striedanie prienikov negatívnych a pozitívnych tvarov, vertikál a horizontál, rytmizovanie rôznych prvkov... spájal do harmonických kompozícií. Vytváral monumentálne i komorné diela, ktoré vystavoval na mnohých výstavách doma aj v zahraničí. V roku 1970 vytvoril pre výstavu EXPO v Osake kinetický objekt „Slnko nádeje“.

Severná ulica

> 17.

OBYTNÁ PLASTIKA

■ autor
JAROSLAV KUBIČKA
akad. maliar a sochár
* 1930 – 2009

■ spolupráca
Ing. arch. Pavel Rek
Stavoprojekt Banská Bystrica

■ materiál betón
■ rozmery výška 260 cm,
členitý pôdorys 690 × 770 cm
■ realizácia 1972



V priestore na konci Severnej ulice (pôvodne Bakossova), bol vytvorený oddychový park pre nevelký obytný celok, pričom tvarovaná „obytná“ plastika z liateho betónu ponúkala pre jej obyvateľov možnosť organizovania menších spoločenských udalostí, koncertov a stretnutí. V súčasnosti potrebuje spolu s okolím pozornosť, a hlavne údržbu. Akademický maliar a sochár **Jaroslav Kubička** študoval na PF a AVU v Prahe (1950 – 1952), na VŠVU v Bratislave (1953 – 1959) u prof. J. Mudrocha. V rokoch 1960 až 1985 žil a tvoril v Banskej Bystrici. V spolupráci s architektmi programovo vytváral sochársky modelovanými tvarmi príťažlivé exteriérové priestory (napr. nádvorie banskobystrického Gymnázia J. G. Tajovského).

Ďumbierska ulica

> 18.

„UNIVERZUM“

■ autor
MICHAL KERN
akad. maliar
* 1938 – 1994

■ materiál oceľ, plech,
železobetón
■ rozmery výška 700 cm, dĺžka
strany trojuholníka 320 cm
■ realizácia sedemdesiate
roky 20. storočia



Dielo pochádza z obdobia, keď sa autor **Michal Kern** venoval geometrickej abstrakcii a kinetizmu. Kompozícia, stojaca vo vnútroblokovom priestore sídliska, spočíva na trojuholníkovej základni, ktorej nosné prvky sa dvíhajú do výšky 7 metrov. Objekt oceľovej gule v kruhovom otvore bol pôvodne kinetický, krídla žiarili výraznými farbami (žltá, oranžová, červená). Dnes je plastika obkolesená vzrastlou zelenou, ktorá potláča jej monumentalitu. Po takmer štyridsaťročnej existencii si dielo vyžaduje odbornú rekonštrukciu. Michal Kern študoval v rokoch 1956 až 1962 maľbu na VŠVU u prof. J. Mudrocha. Žil v rodinnej kúrii v Močiaroch pri Liptovskom Mikuláši a stal sa mimoriadnou osobnosťou slovenského výtvarného života. V sedemdesiatych a osemdesiatych rokoch sa stretával s bratislavským centrom neoficiálneho výtvarného umenia a komunikoval i s moskovskou neoficiálnou scénou. Bol konceptualistom a konkretistom. Jeho pozornosť sa sústreďovala na ľudskú bytosť v dialógu s prírodou a vesmírom.



MESTO BANSKÁ BYSTRICA

> <

UMENIE VO VEREJNOM PRIESTORE BANSKEJ BYSTRICE

vzťah k umeniu možno nadobudnúť iba poznaním


Informačné centrum
Banská Bystrica

INFORMAČNÉ CENTRUM
BANSKÁ BYSTRICA
Námestie SNP 1
974 01 Banská Bystrica
tel.: 048 | 415 50 85
mobil: 0907 846 555
e-mail: ic@banskabystrica.sk
www.icbb.sk
www.banskabystrica.sk